



# Baromètre Territorial 2021

---

Août 2021

N° 118244

Contacts Ifop :

Flora Baumin / Chloé Tegny

Département Opinion et Stratégies d'Entreprise

01 45 84 14 44

[prenom.nom@ifop.com](mailto:prenom.nom@ifop.com)

# SOMMAIRE



<b>METHODOLOGIE</b>	<b>3</b>
<b>LES GRANDS ENSEIGNEMENTS</b>	<b>5</b>
<b>LES RÉSULTATS DE L'ENQUÊTE</b>	<b>10</b>
<b>A - Perception de l'évolution professionnelle</b>	<b>11</b>
<b>B - Les outils de l'évolution professionnelle</b>	<b>28</b>
<b>C - Le type de service attendu</b>	<b>35</b>



# ***Méthodologie***

*Qui ?*

L'enquête a été menée auprès d'un échantillon de **1207** personnes, représentatif de la **population salariée française**. Parmi celui-ci, 201 personnes sont issues de la région Grand Est, 200 de la région Nouvelle Aquitaine, 200 de la région Auvergne-Rhône-Alpes, 201 de la région Bourgogne-Franche-Comté, 205 de la région Occitanie, et 200 de la région PACA-Corse.

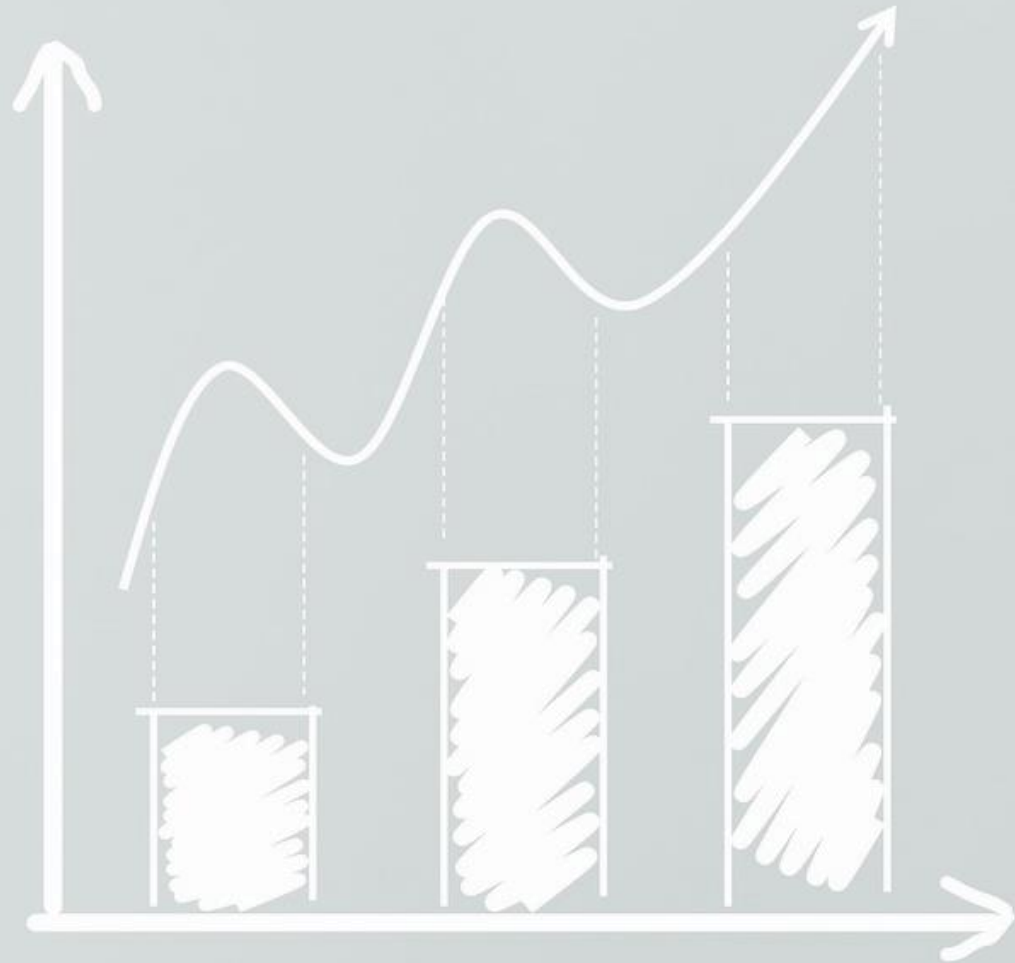
La représentativité de l'échantillon a été assurée par la méthode des quotas (sexe, âge, profession de la personne interrogée) après stratification par région et catégorie d'agglomération.

*Comment ?*

Les interviews ont été réalisées par questionnaire auto-administré en ligne

*Quand ?*

Terrain du 22 juillet au 5 août 2021.



# ***Les grands enseignements***

# Les grands enseignements

## L'évolution professionnelle, principalement associée à une progression salariale, en augmentation par rapport à début 2020

En 2021, comme avant le début de la crise sanitaire, l'évolution professionnelle est avant tout associée par les salariés au fait d'avoir un meilleur salaire (cité par 28%, stable vs février 2020). 16% l'associent également au fait d'avoir d'avantage de responsabilités (stable), et 14% au fait de changer de statut et d'obtenir de la reconnaissance pour son travail. Début 2020, la reconnaissance prenait légèrement le pas sur le changement de statut (15% vs 12%) mais ces deux éléments sont aujourd'hui à égalité. Vient ensuite le fait d'acquérir une qualification (12%), le reste des réponses étant citées par moins d'un répondant sur 10.

Dans le détail, la perception de ce que recouvre une évolution professionnelle varie en fonction de plusieurs critères :

- Le genre : Les inégalités salariales étant encore fortement prégnantes en France, **les femmes sont logiquement encore plus nombreuses que leurs homologues masculins à associer l'évolution professionnelle à un meilleur salaire** (31% vs 25%).
- La profession : **Les catégories populaires, aux revenus plus faibles, accordent également plus d'importance à un meilleur salaire que les catégories aisées** (30% vs 21%). A l'inverse, les salariés des catégories supérieures citent plus fréquemment les responsabilités (19% vs 15%) et le statut (17% vs 14%).
- Le type de secteur : **Les salariés du privé valorisent le fait d'avoir davantage de responsabilités** (17% vs 8% dans le public), tandis que les salariés du public sont plus attachés au fait d'obtenir une qualification (19% vs 12%).
- La région : **Les salariés du Sud de la France (PACA, Occitanie) sont les plus attachés à la progression de salaire** (33% et 30%), tandis que les Néo-Aquitains et Bourguignons Franc Comtois sont plus attachés que la moyenne aux responsabilités (22% et 20%). Enfin, peut-être héritage du passé industriel de la région, les salariés du Grand Est citent plus fréquemment le fait d'acquérir une qualification (16%).

**Près de la moitié des salariés (46%) ont connu une ou plusieurs évolutions professionnelles dans les 3 dernières années, soit 5 points de plus que début 2020.** Cette progression est due au nombre croissant de salariés qui déclarent avoir connu plusieurs évolutions professionnelles (18% vs 13% en 2020). Ces évolutions multiples sont plus fréquentes chez les jeunes (26% des moins de 30 ans), mais aussi chez les personnes avec des fonctions d'encadrement (26%) ou encore les personnes en CDD (30%).

# Les grands enseignements

Ces évolutions professionnelles déclarées par près de la moitié des salariés recouvrent des situations variées : **La moitié déclare avoir bénéficié d'un meilleur salaire (51%), plus d'un tiers ont acquis davantage de responsabilités (36%) et plus d'un quart ont changé de statut (28%).** Un sur 5 a également bénéficié d'une meilleure reconnaissance (21%) ou acquis une qualification (21%).

**Les plus jeunes sont plus concernés par les évolutions salariales** (58% des moins de 30 ans), de même que les professions intermédiaires (57%), **tandis que les cadres sont bien plus fortement concernés par un accroissement de leurs responsabilités (53%).** Enfin les employés sont plus nombreux à citer l'acquisition d'une qualification (29%).

**A noter également qu'une évolution salariale et l'acquisition de responsabilités sont surtout l'apanage des salariés du privé** (respectivement 53% vs 35% et 37% vs 26%) **et particulièrement des services** (60% déclarent une augmentation de salaire et 40% des responsabilités étendues).

**De plus en plus de salariés envisagent une évolution professionnelle, pour faire progresser leur rémunération et/ou se confronter à un nouveau défi**

**A la veille de la crise du Covid-19, 50% des salariés envisageaient une évolution professionnelle à 2 ans. Ils sont aujourd'hui 57%, dont 21% de manière certaine (+5pts).** Plusieurs éléments structurent cette volonté d'évolution professionnelle :

- Plus le salarié est jeune, plus il a d'échelons à gravir, plus la volonté d'évolution professionnelle est forte. Ainsi 83% des moins de 30 ans souhaitent évoluer, 63% des 30 à 39 ans et 43% des plus de 40 ans.
- Cette volonté est également plus marquée dans le secteur public (65%) où l'évolution est souvent plus codifiée et tracée, mais aussi chez les personnes ayant des responsabilités d'encadrement (62%).
- Enfin, 72% des personnes ayant connu une évolution professionnelle au cours des 3 dernières années souhaitent en connaître une dans les deux ans à venir, ce qui permet de faire l'hypothèse d'un cercle vertueux amenant le salarié à adapter au fil du temps son parcours et sa situation professionnelle à ses attentes.

**Deux raisons principales poussent les salariés à souhaiter évoluer professionnellement : 59% citent une trop faible rémunération actuelle et 46% l'envie de se confronter à un nouveau défi.** Les autres raisons sont évoquées de manière plus marginale : le besoin de changer d'ambiance (21%), le manque d'intérêt de leur travail (19%), la pénibilité de leur travail (17%), un désaccord au niveau des valeurs (14%) ou encore l'encadrement (12%).

# Les grands enseignements

## La volonté d'évolution professionnelle, une dynamique positive pour les salariés

En effet, l'évolution professionnelle n'est pas vécue comme une rupture mais plutôt comme une continuité, avec la majorité des salariés qui souhaite évoluer dans le même secteur d'activité (56%). Néanmoins 1 sur 5 souhaite se reconverter dans un autre secteur et 12% se reconverter dans le même secteur mais sur une autre fonction. Enfin 8% souhaitent créer leur activité et 2% changer de région. A noter que ces scores sont particulièrement homogènes au sein de la population interrogée.

Cette démarche replace le salarié comme acteur de son parcours. Ainsi, parmi les salariés qui envisagent une évolution professionnelle, 8 sur 10 ont déjà engagé des démarches : 33% en ont fait part à leur encadrant, 25% se sont renseignés sur des formations et 24% ont surveillé les offres d'emploi, 12% ont échangé avec des personnes s'étant reconverties et 11% ont effectué un bilan de compétences.

Enfin, pour la quasi-totalité d'entre eux, leur volonté d'évolution professionnelle a été accueillie favorablement par leur entourage (94%), dont 44% très favorablement, témoignant ainsi de l'image positive véhiculée par la notion d'évolution professionnelle.

## De nombreuses ressources sont à la disposition des salariés qui souhaitent évoluer, mais toutes ne sont pas encore bien connues

Comme en 2020, 45% des salariés ont déjà évoqué les questions d'évolution professionnelle avec leur employeur (+1pt vs 2020). Ils sont en revanche plus nombreux qu'avant à avoir cherché des informations au sujet de l'évolution professionnelle (36%, +5pts) et cette proportion s'élève à 53% chez ceux qui envisagent une évolution professionnelle.

En ce qui concerne les sources d'informations utilisées, si la plus citée reste les sites web (47%), les salariés en recherche d'évolution ont en réalité recours à toute une diversité de sources : Plus d'un sur 5 cite l'appli CPF (27%), leur employeur (26%), leurs collègues (24%), leurs proches (22%) ou encore leur supérieur hiérarchique (21%). Au global, 70% citent des sources « relationnelles » et notamment 55% des sources liées à leur emploi actuel et 67% des sources « digitales ». S'il existe peu d'écarts en ce qui concerne les sources relationnelles, les sources digitales sont plus facilement utilisées par les plus jeunes (77% des moins de 30 ans vs 61% des plus de 40 ans).

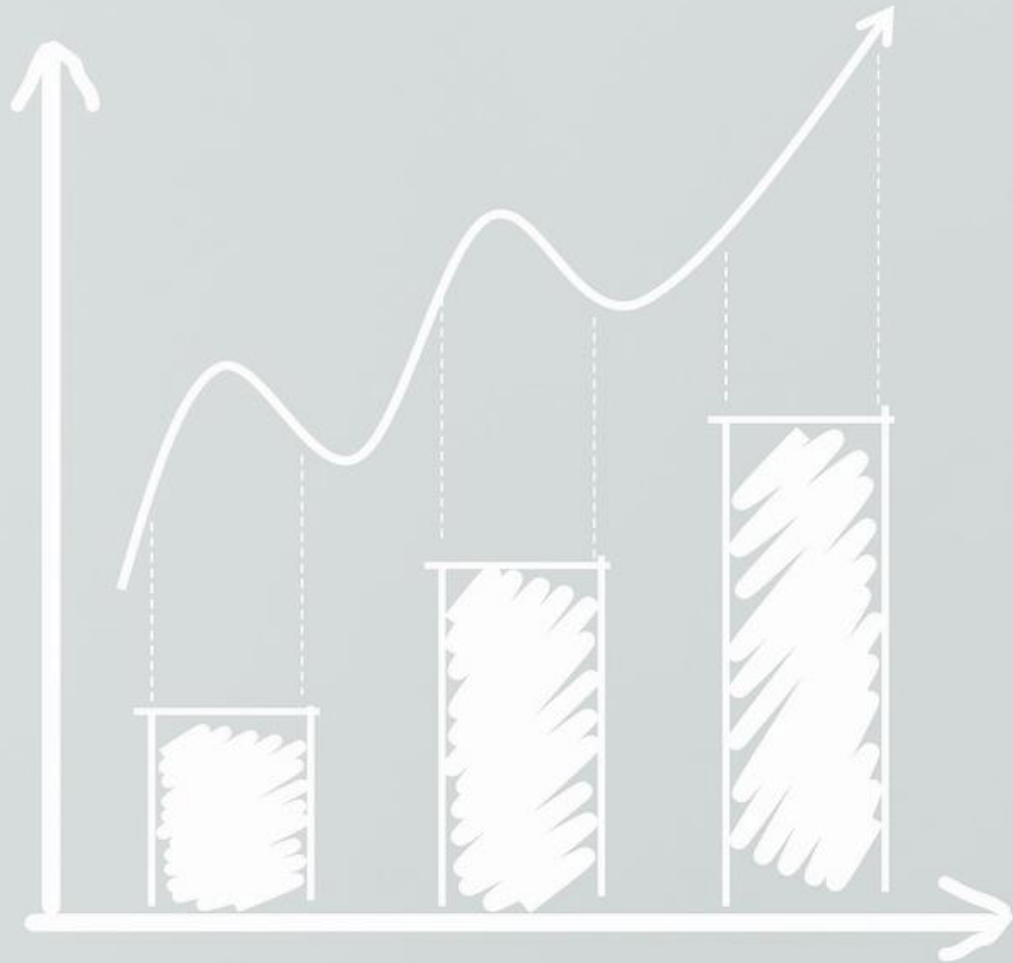


# Les grands enseignements

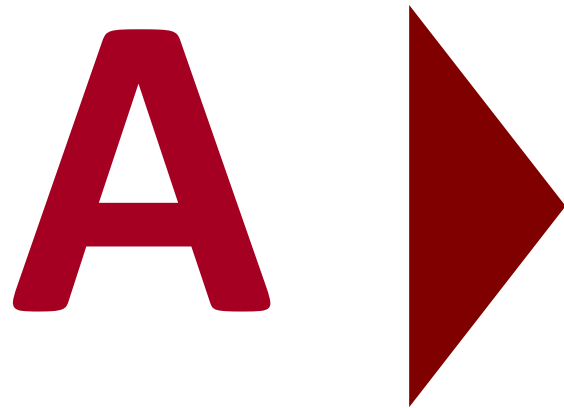
**Trois dispositifs d'aide à l'évolution professionnelle sont connus au moins de nom par plus de 8 salariés sur 10 : le CPF (92%), le bilan de compétences (88%) et la VAE (82%).** 72% connaissent l'aide à la création d'entreprise mais seule une minorité connaît le CPF de transition (40%), le CEP (33%), le dispositif démissionnaires (25%) et CléA (14%). **Hormis le trio de tête, la part des salariés qui connaissent les dispositifs « seulement de nom » est plus importante que ceux qui les connaissent « précisément ».** A noter : des évolutions stables ou en progression par rapport à 2020, et notamment la progression de notoriété du CPF et du CPF de transition, peut-être en partie à cause des échéances pour la récupération des heures de DIF.

## **Un niveau d'information et d'accompagnement des salariés en progression mais perfectible**

**Aujourd'hui encore, seule une courte majorité de salariés estime bénéficier de suffisamment d'informations pour envisager une évolution professionnelle (55%) et 46% estiment bénéficier d'un accompagnement suffisant.** Toutefois, ces scores sont en progression par rapport à l'an passé : +10 pts sur l'information et +7pts sur l'accompagnement. **A noter également que ces scores s'élèvent à 64% et 56% auprès du cœur de cible, les personnes qui envisagent une évolution professionnelle.**



# ***Les résultats de l'enquête***

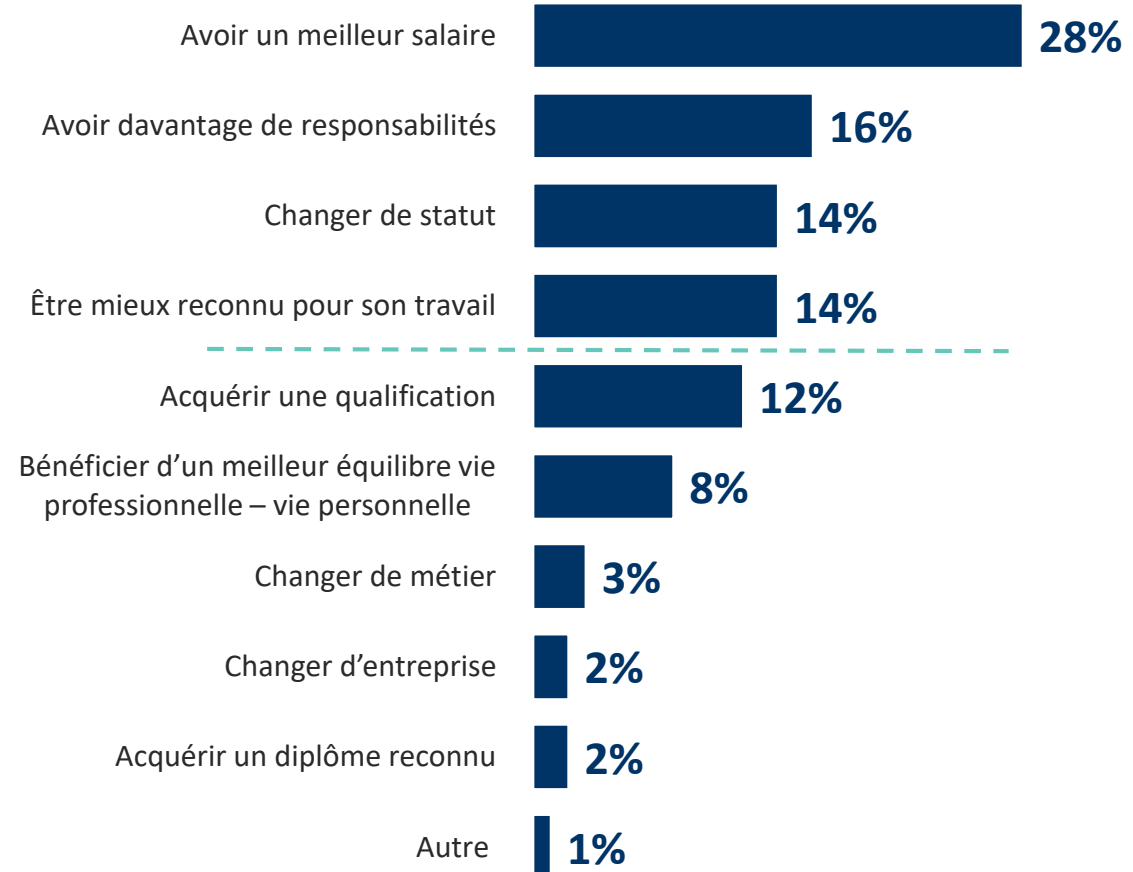
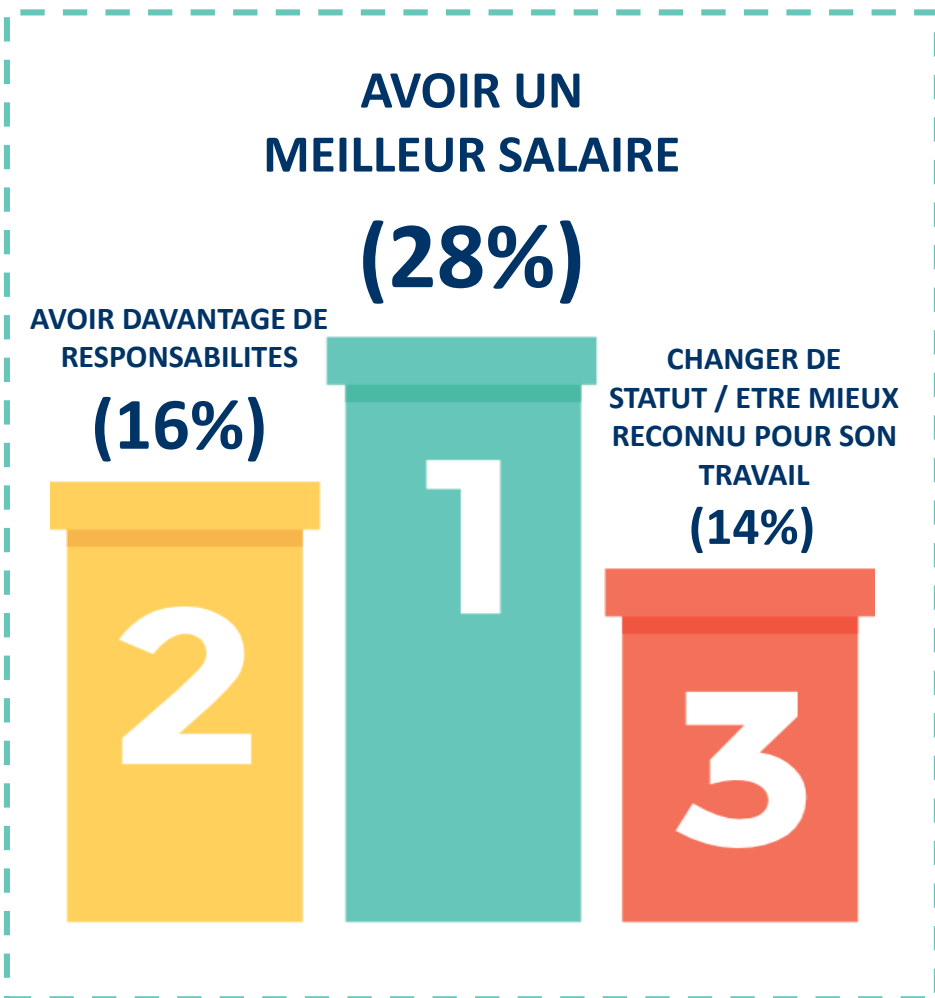


# Perception de l'évolution professionnelle



# La définition de l'évolution professionnelle

**Question :** Comment définiriez-vous une « évolution professionnelle » ?



Rappel Février 2020*
28%
16%
12%
15%
11%
8%
5%
2%
2%
1%

\* Etude Opinion Way pour CIBC, réalisée par questionnaire auto-administré en ligne, auprès de 1490 salariés (200 par région) du 6 au 31 janvier 2020, selon la méthode des quotas.

# La définition de l'évolution professionnelle

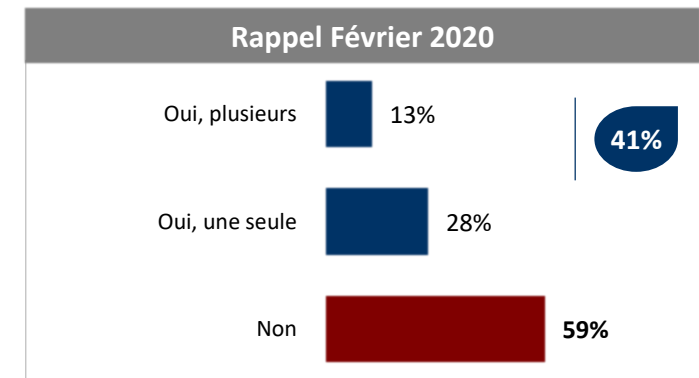
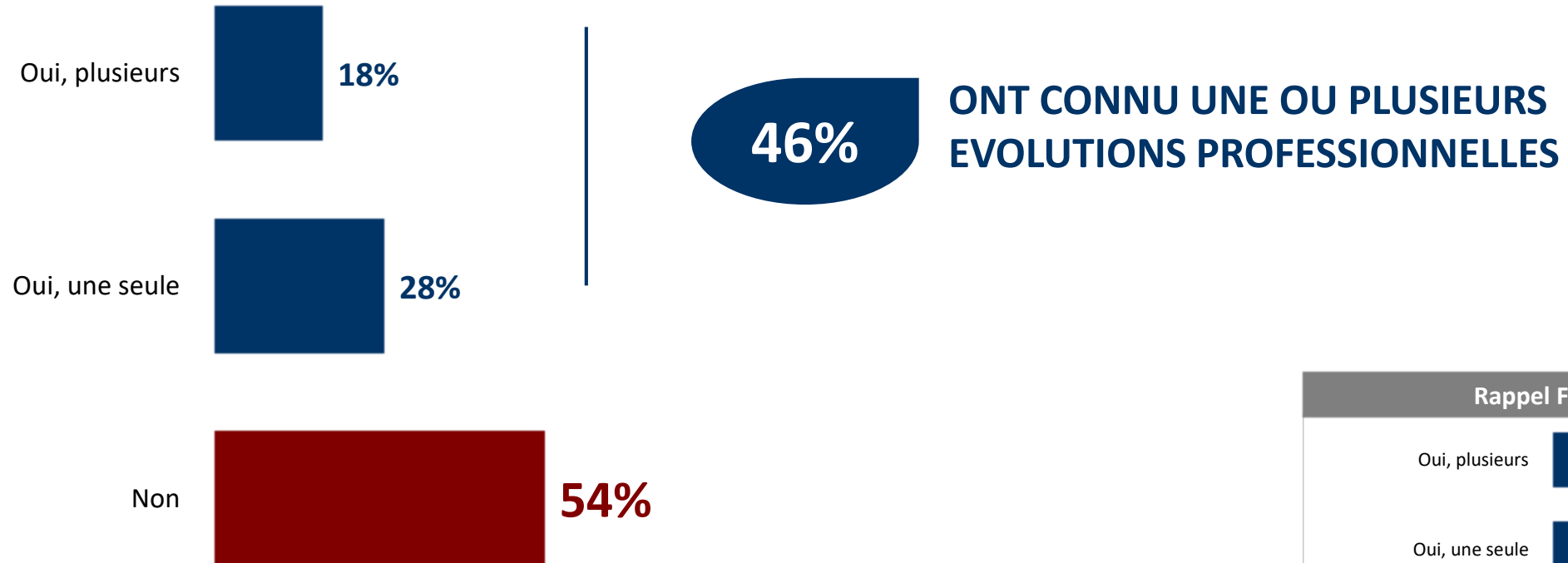


**Question** : Comment définiriez-vous une « évolution professionnelle » ?

	Ensemble	Grand Est	Nouvelle Aquitaine	AuRA	Bourgogne Franche Comté	Occitanie	PACA, Corse
Avoir un meilleur salaire	<b>28</b>	27	26	27	23	30	33
Avoir davantage de responsabilités	<b>16</b>	14	22	17	20	12	12
Changer de statut	<b>14</b>	13	16	16	10	15	17
Être mieux reconnu pour son travail	<b>14</b>	13	10	13	16	17	11
Acquérir une qualification	<b>12</b>	16	13	11	13	10	11
Bénéficier d'un meilleur équilibre vie professionnelle – vie personnelle	<b>8</b>	8	8	6	8	10	5
Changer de métier	<b>3</b>	5	3	5	2	1	5
Changer d'entreprise	<b>2</b>	2	1	2	5	3	3
Acquérir un diplôme reconnu	<b>2</b>	-	1	2	2	1	2
Autre	<b>1</b>	2	-	1	1	1	1

# Le fait d'avoir déjà connu une ou plusieurs évolutions professionnelles au cours des 3 dernières années

Question : Avez-vous déjà connu une ou plusieurs évolutions professionnelles dans les 3 dernières années ?



# Le fait d'avoir déjà connu une ou plusieurs évolutions professionnelles au cours des 3 dernières années



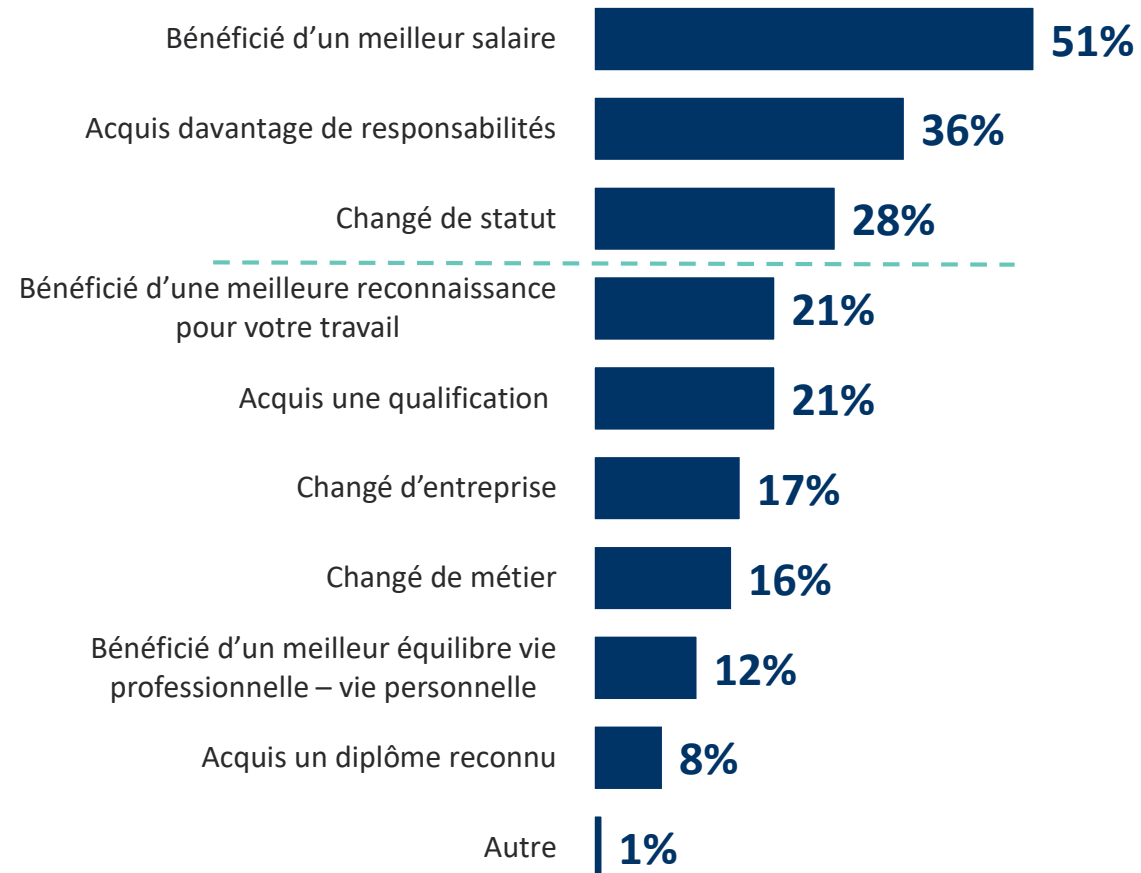
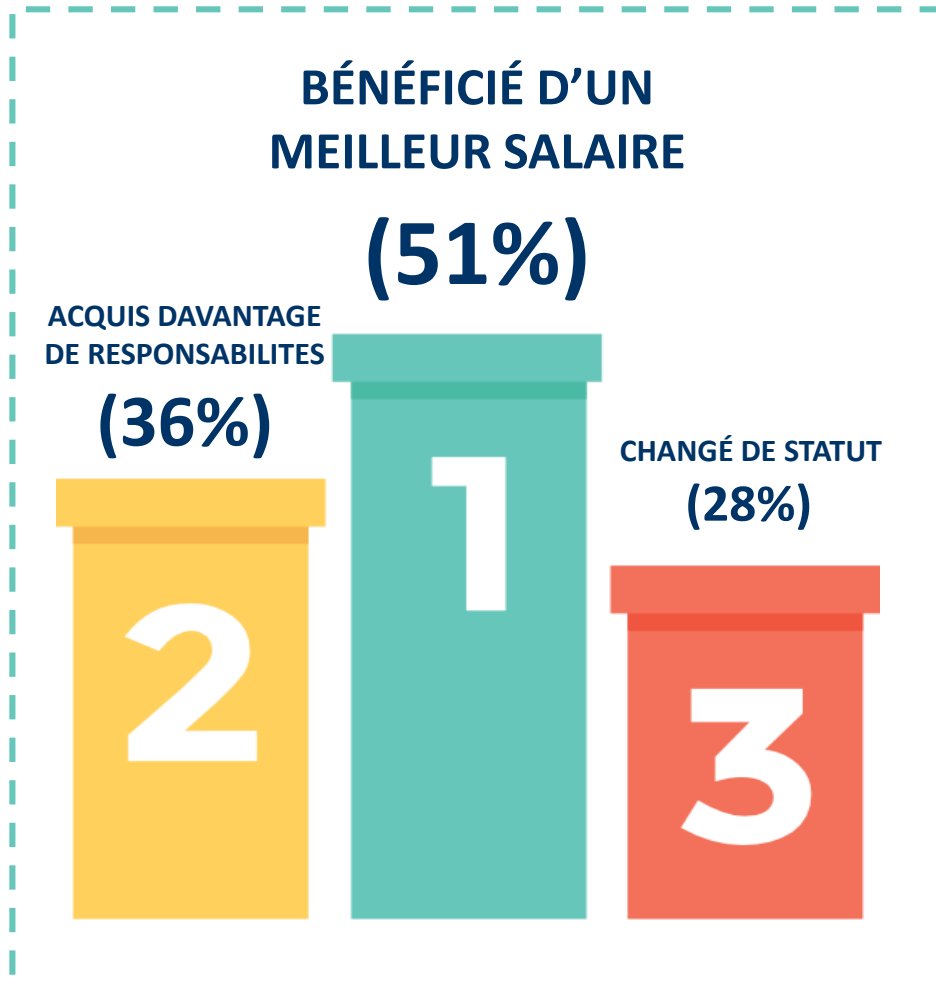
Question : Avez-vous déjà connu une ou plusieurs évolutions professionnelles dans les 3 dernières années ?

	Ensemble	Grand Est	Nouvelle Aquitaine	AuRA	Bourgogne Franche Comté	Occitanie	PACA, Corse
TOTAL Oui	46	38	45	48	46	48	47
Oui, plusieurs	18	15	18	15	18	18	21
Oui, une seule	28	23	27	33	28	30	26
Non	54	62	55	52	54	52	53

# Les changements et les avantages perçus dans le cadre d'une évolution professionnelle

**Question :** Dans le cadre de cette (ces) évolution(s) professionnelle(s), avez-vous...

Base : aux salariés ayant déjà connu une ou plusieurs évolutions professionnelles, soit 46% de l'échantillon



Rappel Février 2020
48%
32%
29%
26%
17%
10%
11%
13%
7%
1%

(\*) Total supérieur à 100%, les interviewés ayant pu donner plusieurs réponses



# Les changements et les avantages perçus dans le cadre d'une évolution professionnelle



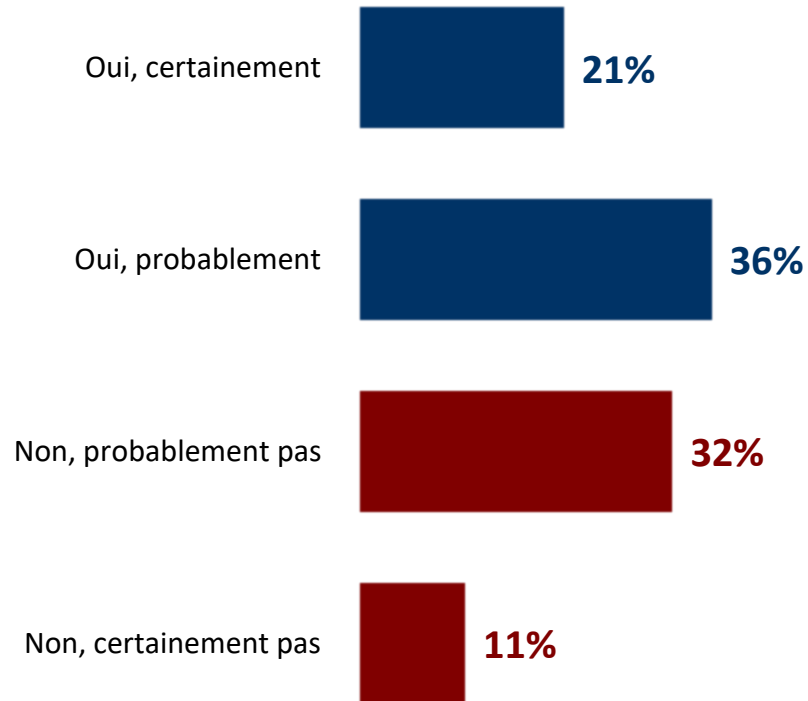
**Question :** Dans le cadre de cette (ces) évolution(s) professionnelle(s), avez-vous...

Base : aux salariés ayant déjà connu une ou plusieurs évolutions professionnelles, soit 46% de l'échantillon

	Ensemble	Grand Est	Nouvelle Aquitaine	AuRA	Bourgogne Franche Comté	Occitanie	PACA, Corse
Bénéficié d'un meilleur salaire	<b>51</b>	45	51	46	53	49	62
Acquis davantage de responsabilités	<b>36</b>	39	43	37	29	29	38
Changé de statut	<b>28</b>	26	33	28	22	31	31
Bénéficié d'une meilleure reconnaissance pour votre travail	<b>21</b>	22	22	22	17	16	29
Acquis une qualification	<b>21</b>	21	22	19	20	22	22
Changé d'entreprise	<b>17</b>	13	23	21	21	13	11
Changé de métier	<b>16</b>	18	19	11	9	16	23
Bénéficié d'un meilleur équilibre vie professionnelle – vie personnelle	<b>12</b>	8	13	12	10	12	14
Acquis un diplôme reconnu	<b>8</b>	5	9	3	6	9	15
Autre	<b>1</b>	-	1	1	2	-	1

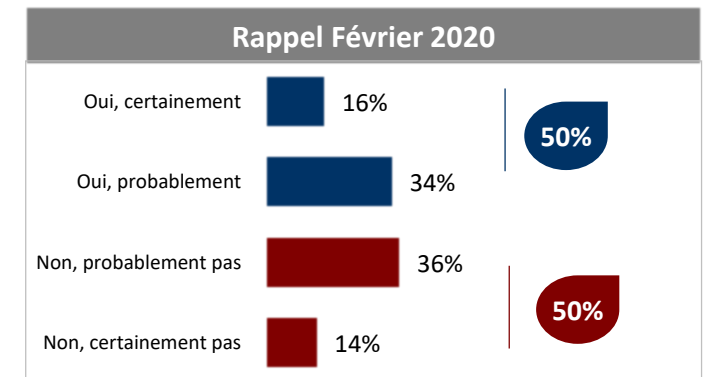
# Le fait d'envisager une évolution professionnelle dans les 2 prochaines années

**Question :** Et envisagez-vous une évolution professionnelle dans les 2 prochaines années ?



**57%** ENVISAGENT UNE EVOLUTION PROFESSIONNELLE

**43%** N'ENVISAGENT PAS D'EVOLUTION PROFESSIONNELLE



# Le fait d'envisager une évolution professionnelle dans les 2 prochaines années



**Question :** Et envisagez-vous une évolution professionnelle dans les 2 prochaines années ?

	Ensemble	Grand Est	Nouvelle Aquitaine	AuRA	Bourgogne Franche Comté	Occitanie	PACA, Corse
<b>TOTAL Oui</b>	<b>57</b>	<b>55</b>	<b>63</b>	<b>56</b>	<b>54</b>	<b>54</b>	<b>58</b>
Oui, certainement	21	23	22	20	17	16	27
Oui, probablement	36	32	41	36	37	38	31
<b>TOTAL Non</b>	<b>43</b>	<b>45</b>	<b>37</b>	<b>44</b>	<b>46</b>	<b>46</b>	<b>42</b>
Non, probablement pas	32	33	26	36	34	37	30
Non, certainement pas	11	12	11	8	12	9	12

# Les différentes raisons ayant motivé une évolution professionnelle

**Question :** Quelles sont les raisons qui vous ont poussées à souhaiter évoluer professionnellement ? En premier ? En second ?

Base : aux salariés qui envisagent une évolution professionnelle dans les 2 prochaines années, soit 57% de l'échantillon



(\*) Total supérieur à 100%, les interviewés ayant pu donner deux réponses

# Les différentes raisons ayant motivé une évolution professionnelle

## Récapitulatif : Total des citations



**Question :** Quelles sont les raisons qui vous ont poussées à souhaiter évoluer professionnellement ? En premier ? En second ?

Base : aux salariés qui envisagent une évolution professionnelle dans les 2 prochaines années, soit ...

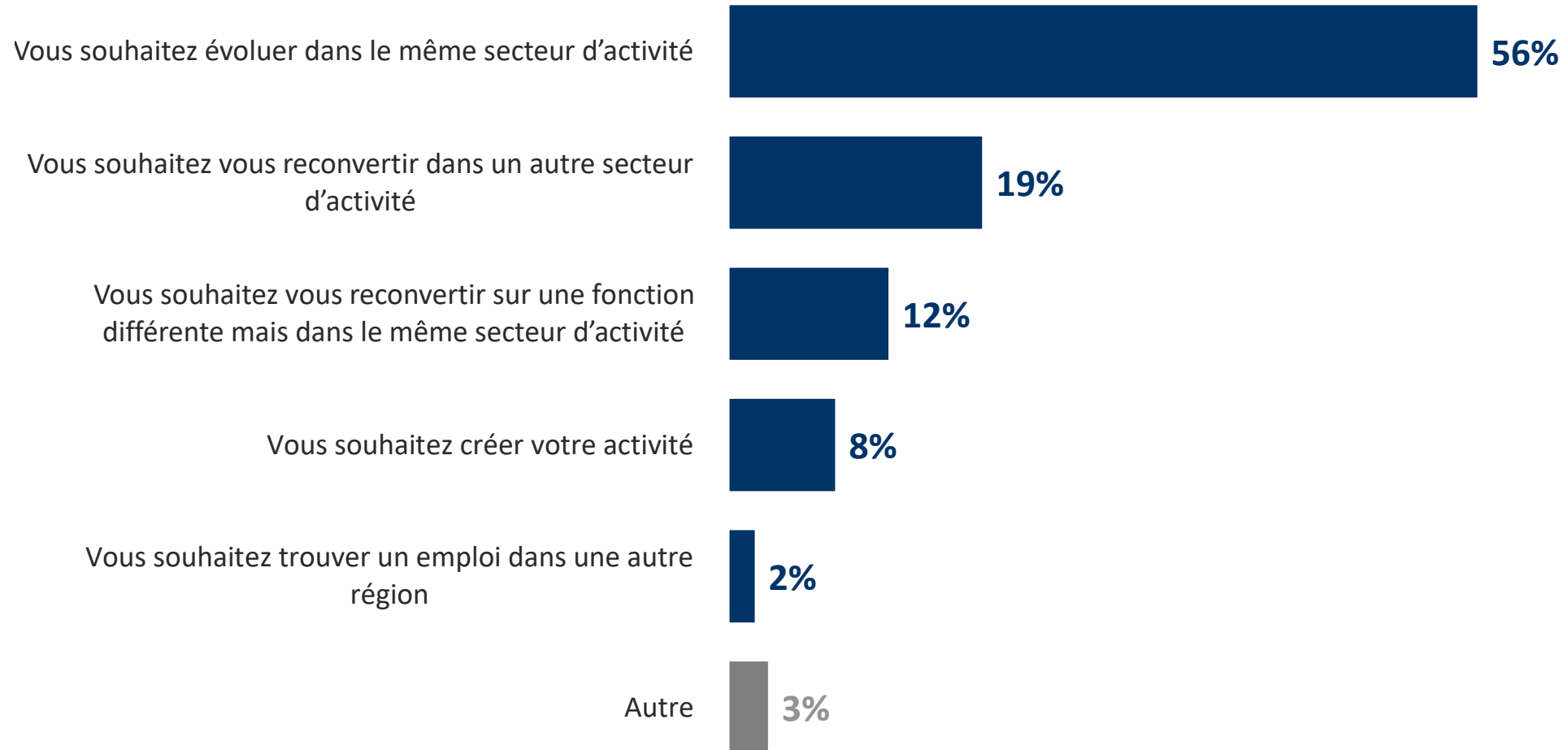
### Total des citations

	Ensemble 57% de l'échantillon	Grand Est 55% de l'échantillon	Nouvelle Aquitaine 63% de l'échantillon	AuRA 56% de l'échantillon	Bourgogne Franche Comté 54% de l'échantillon	Occitanie 54% de l'échantillon	PACA, Corse 58% de l'échantillon
La rémunération trop faible	<b>59</b>	60	56	55	58	61	67
L'envie de vous dépasser et de vous confronter à un nouveau défi	<b>46</b>	42	52	47	48	49	37
Le besoin de changer d'ambiance de travail	<b>21</b>	18	19	21	28	17	22
Le manque d'intérêt de votre mission actuelle	<b>19</b>	21	20	17	19	18	21
La pénibilité de votre travail actuel	<b>17</b>	19	18	16	16	15	16
Le fait que votre mission actuelle ne soit pas en accord avec vos valeurs	<b>14</b>	19	17	13	13	12	12
L'encadrement managérial qui ne vous convient pas	<b>12</b>	11	12	19	8	13	7
Autre	<b>11</b>	8	6	13	11	12	15

# Le type d'évolution professionnelle souhaité

## Question : Quel type d'évolution professionnelle souhaitez-vous ?

Base : aux salariés qui envisagent une évolution professionnelle dans les 2 prochaines années, soit 57% de l'échantillon



# Le type d'évolution professionnelle souhaité



## Question : Quel type d'évolution professionnelle souhaitez-vous ?

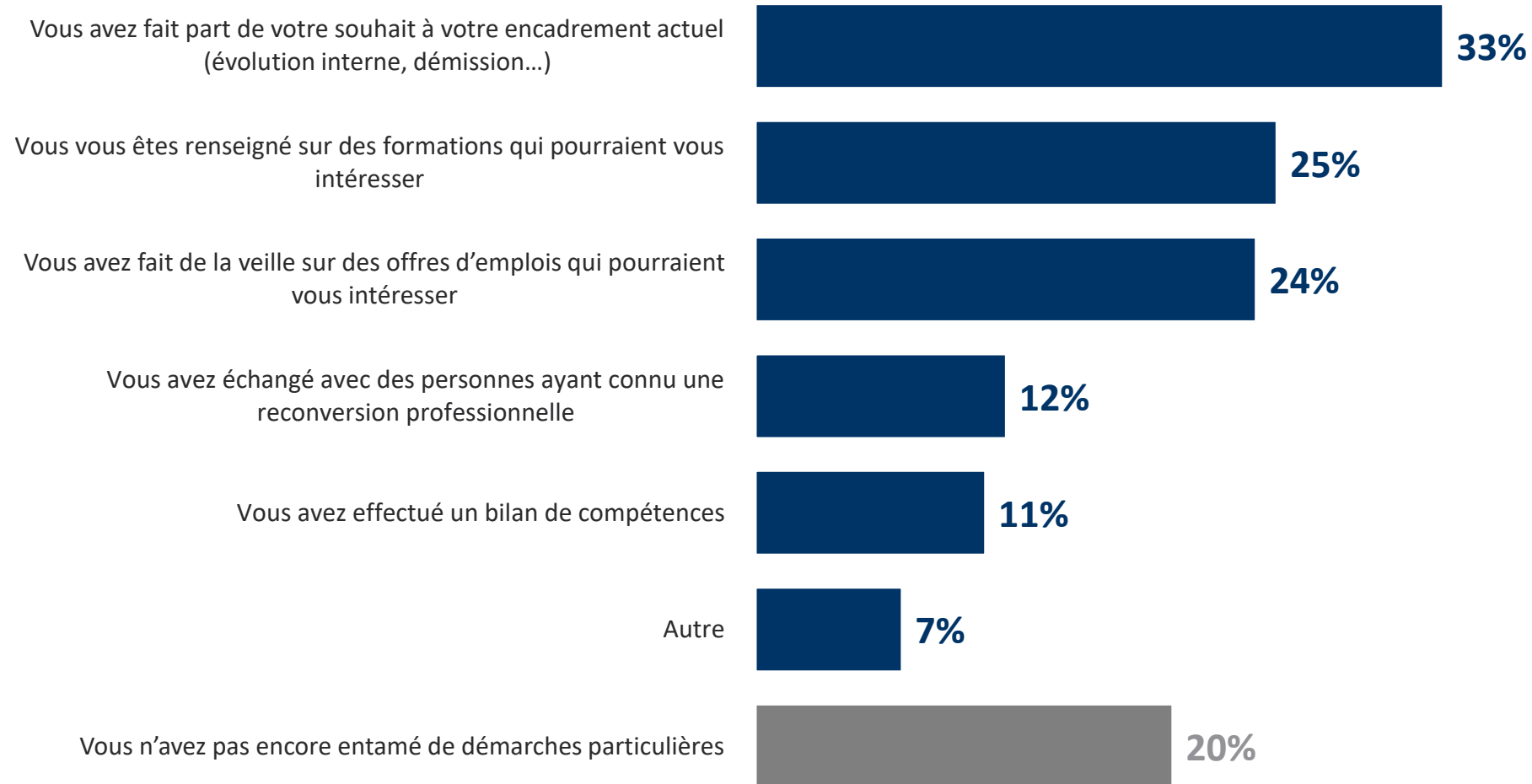
Base : aux salariés qui envisagent une évolution professionnelle dans les 2 prochaines années, soit ...

	<b>Ensemble</b> 57% de l'échantillon	Grand Est 55% de l'échantillon	Nouvelle Aquitaine 63% de l'échantillon	AuRA 56% de l'échantillon	Bourgogne Franche Comté 54% de l'échantillon	Occitanie 54% de l'échantillon	PACA, Corse 58% de l'échantillon
Vous souhaitez évoluer dans le même secteur d'activité	<b>56</b>	55	59	52	57	58	55
Vous souhaitez vous reconvertir dans un autre secteur d'activité	<b>19</b>	23	17	16	19	16	24
Vous souhaitez vous reconvertir sur une fonction différente mais dans le même secteur d'activité	<b>12</b>	7	15	13	12	13	9
Vous souhaitez créer votre activité	<b>8</b>	10	5	14	6	7	9
Vous souhaitez trouver un emploi dans une autre région	<b>2</b>	3	2	3	1	3	2
Autre	<b>3</b>	2	2	2	5	3	1

# Les différentes démarches engagées quant à une évolution professionnelle

## Question : Quelles démarches avez-vous engagées quant à votre évolution professionnelle ?

Base : aux salariés qui envisagent une évolution professionnelle dans les 2 prochaines années, soit 57% de l'échantillon



(\*) Total supérieur à 100%, les interviewés ayant pu donner deux réponses



# Les différentes démarches engagées quant à une évolution professionnelle



## Question : Quelles démarches avez-vous engagées quant à votre évolution professionnelle ?

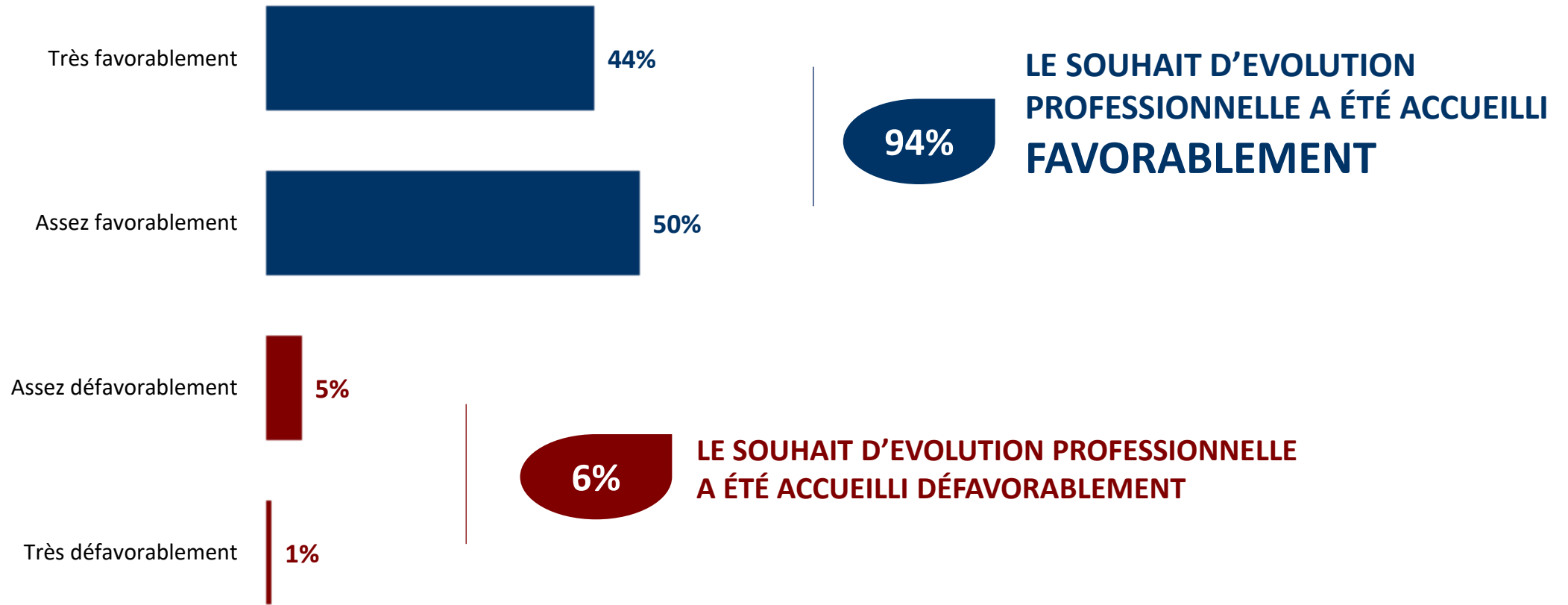
Base : aux salariés qui envisagent une évolution professionnelle dans les 2 prochaines années, soit ...

	Ensemble	Grand Est	Nouvelle Aquitaine	AuRA	Bourgogne Franche Comté	Occitanie	PACA, Corse
Base	57% de l'échantillon	55% de l'échantillon	63% de l'échantillon	56% de l'échantillon	54% de l'échantillon	54% de l'échantillon	58% de l'échantillon
Vous avez fait part de votre souhait à votre encadrement actuel (évolution interne, démission...)	<b>33</b>	31	36	35	23	33	38
Vous vous êtes renseigné sur des formations qui pourraient vous intéresser	<b>25</b>	24	30	25	25	24	23
Vous avez fait de la veille sur des offres d'emplois qui pourraient vous intéresser	<b>24</b>	23	29	22	23	19	26
Vous avez échangé avec des personnes ayant connu une reconversion professionnelle	<b>12</b>	14	10	13	9	15	13
Vous avez effectué un bilan de compétences	<b>11</b>	9	9	13	12	7	16
Autre	<b>7</b>	7	6	5	13	3	6
Vous n'avez pas encore entamé de démarches particulières	<b>20</b>	20	19	19	22	24	16

# L'accueil par l'entourage du souhait d'évolution professionnelle

**Question :** Comment votre entourage a-t-il accueilli votre souhait d'évolution professionnelle ?

Base : aux salariés qui envisagent une évolution professionnelle dans les 2 prochaines années, soit 57% de l'échantillon



# L'accueil par l'entourage du souhait d'évolution professionnelle

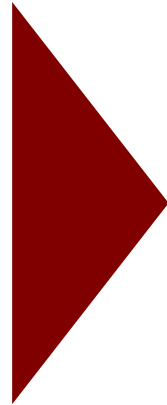


**Question** : Comment votre entourage a-t-il accueilli votre souhait d'évolution professionnelle ?

Base : aux salariés qui envisagent une évolution professionnelle dans les 2 prochaines années, soit ...

	<b>Ensemble</b> 57% de l'échantillon	Grand Est 55% de l'échantillon	Nouvelle Aquitaine 63% de l'échantillon	AuRA 56% de l'échantillon	Bourgogne Franche Comté 54% de l'échantillon	Occitanie 54% de l'échantillon	PACA, Corse 58% de l'échantillon
<b>TOTAL Favorablement</b>	<b>94</b>	<b>91</b>	<b>99</b>	<b>90</b>	<b>96</b>	<b>95</b>	<b>97</b>
Très favorablement	44	46	50	38	38	44	48
Assez favorablement	50	44	49	52	58	51	49
<b>TOTAL Défavorablement</b>	<b>6</b>	<b>9</b>	<b>1</b>	<b>10</b>	<b>4</b>	<b>5</b>	<b>3</b>
Assez défavorablement	5	9	1	8	3	4	3
Très défavorablement	1	-	-	2	1	1	-

**B**

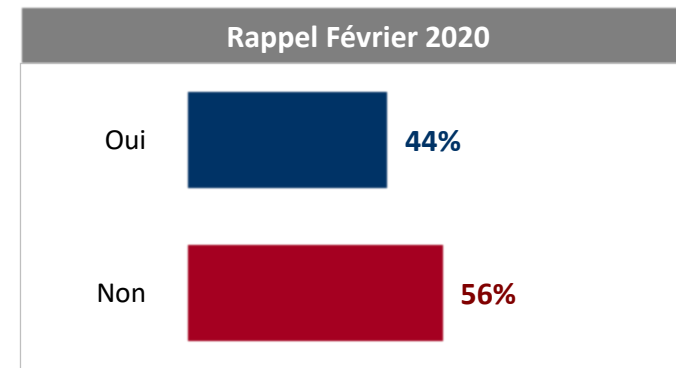
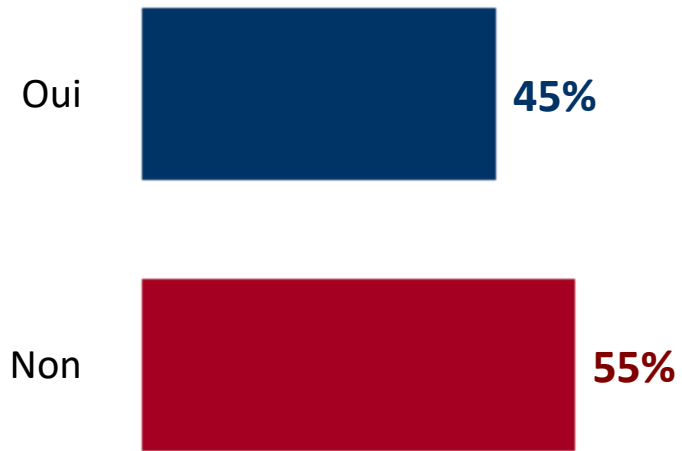


## **Les outils de l'évolution professionnelle**



# L'évocation des questions d'évolution professionnelle avec son employeur ou son représentant

Question : Avez-vous déjà évoqué les questions d'évolution professionnelle avec votre employeur ou son représentant (RH, DAF, etc.) ?

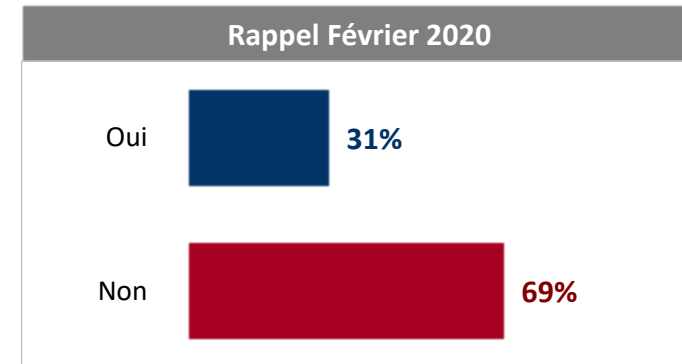
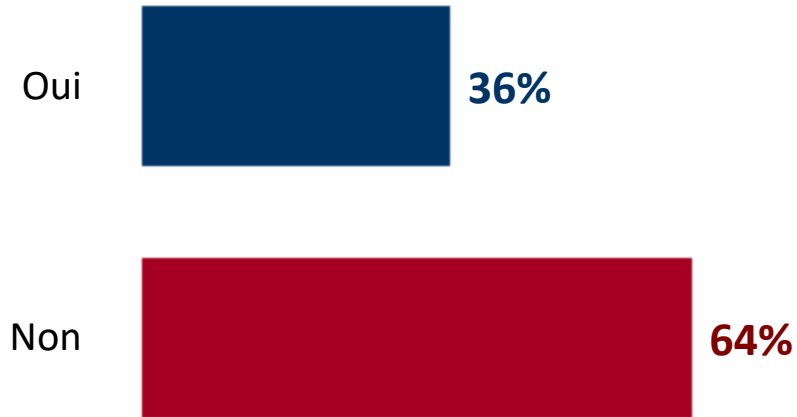


	Ensemble	Grand Est	Nouvelle Aquitaine	AuRA	Bourgogne Franche Comté	Occitanie	PACA, Corse
Oui	45	40	42	50	40	45	50
Non	55	60	58	50	60	55	50



# La recherche d'informations sur le sujet de l'évolution professionnelle au cours des 12 derniers mois

Question : Au cours des 12 derniers mois, avez-vous déjà cherché des informations sur le sujet de l'évolution professionnelle ?



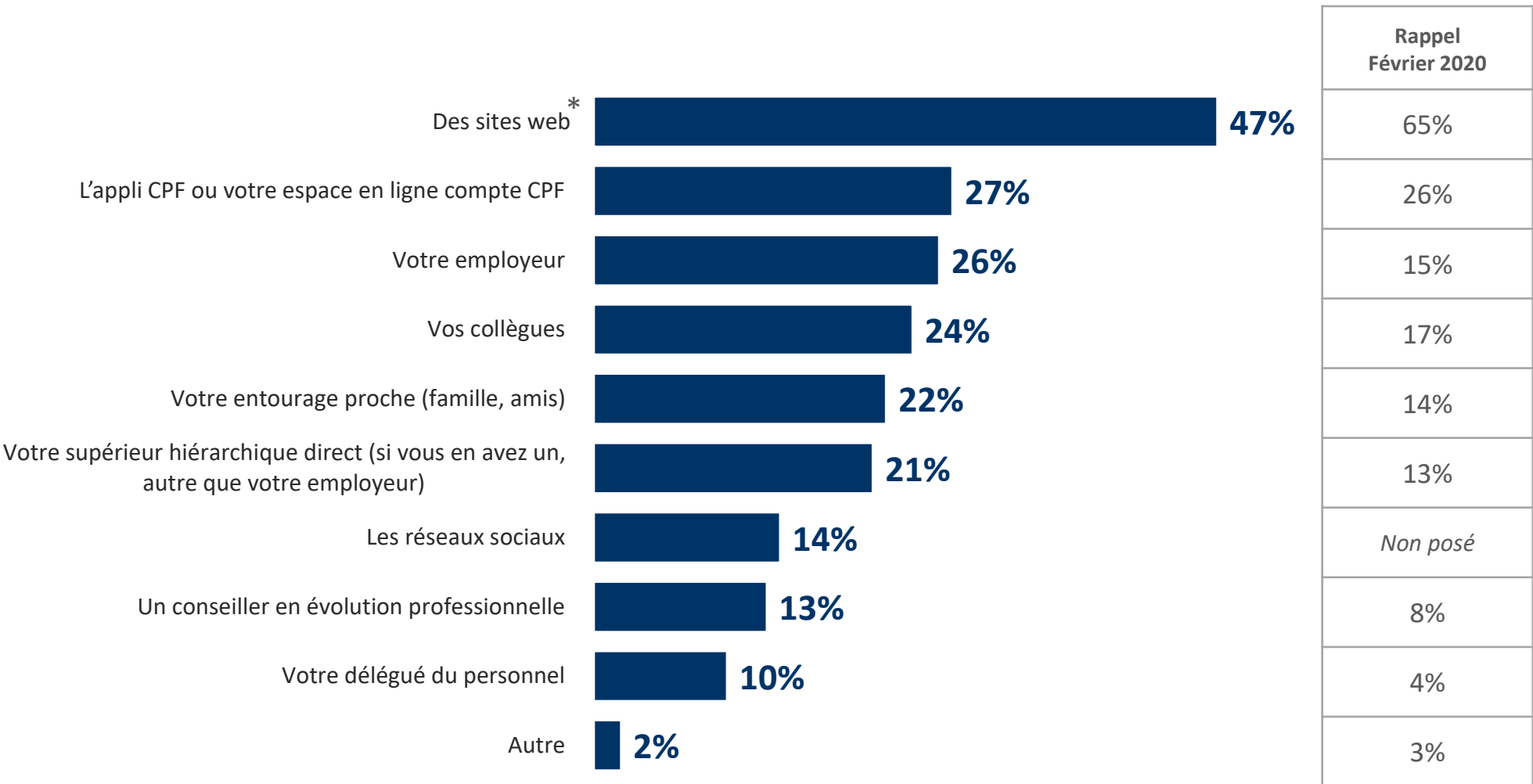
	Ensemble	Grand Est	Nouvelle Aquitaine	AuRA	Bourgogne Franche Comté	Occitanie	PACA, Corse
Oui	36	37	35	40	35	34	37
Non	64	63	65	60	65	66	63



# Les sources d'information utilisées dans le cadre de cette recherche

**Question :** Quelles sources d'information avez-vous utilisé pour vous renseigner sur l'évolution professionnelle ?

Base : aux salariés qui ont déjà cherché des informations sur le sujet de l'évolution professionnelle, soit 36% de l'échantillon



Rappel Février 2020
65%
26%
15%
17%
14%
13%
Non posé
8%
4%
3%

**Sources d'informations digitales 67%**

**Sources d'informations relationnelles 70%**

**Sources d'information liées au travail actuel 55%**

\* En 2020, l'item était formulé de la façon suivante : « Internet »

(\*) Total supérieur à 100%, les interviewés ayant pu plusieurs réponses

# Les sources d'information utilisées dans le cadre de cette recherche



## Question : Quelles sources d'information avez-vous utilisé pour vous renseigner sur l'évolution professionnelle ?

Base : aux salariés qui ont déjà cherché des informations sur le sujet de l'évolution professionnelle, soit ....

	<b>Ensemble</b> 36% de l'échantillon	<b>Grand Est</b> 37% de l'échantillon	<b>Nouvelle Aquitaine</b> 35% de l'échantillon	<b>AuRA</b> 40% de l'échantillon	<b>Bourgogne Franche Comté</b> 35% de l'échantillon	<b>Occitanie</b> 34% de l'échantillon	<b>PACA, Corse</b> 37% de l'échantillon
Des sites webs	<b>47</b>	44	44	55	49	50	41
L'appli CPF ou votre espace en ligne compte CPF	<b>27</b>	32	33	19	20	25	35
Votre employeur	<b>26</b>	23	27	29	26	27	26
Vos collègues	<b>24</b>	30	22	30	13	32	19
Votre entourage proche (famille, amis)	<b>22</b>	19	17	27	30	13	24
Votre supérieur hiérarchique direct (si vous en avez un, autre que votre employeur)	<b>21</b>	17	30	19	14	27	17
Les réseaux sociaux	<b>14</b>	16	16	9	19	17	8
Un conseiller en évolution professionnelle	<b>13</b>	16	5	14	18	12	13
Votre délégué du personnel	<b>10</b>	13	9	14	2	9	15
Autre	<b>2</b>	2	1	-	-	2	5



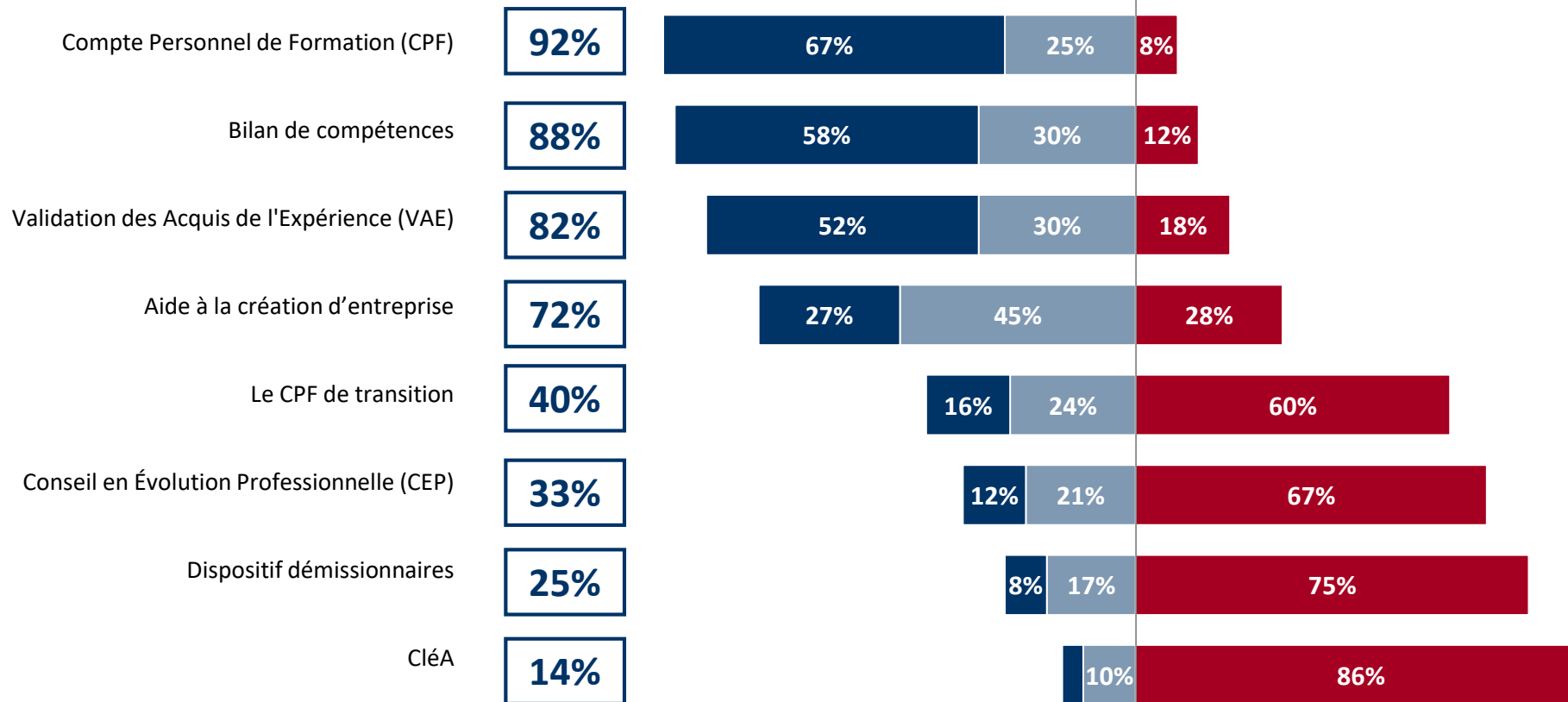
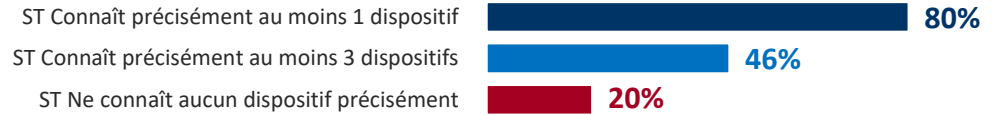
# La connaissance des différents dispositifs d'aide à l'évolution professionnelle

**Question :** Parmi la liste suivante de dispositifs d'aide à l'évolution professionnelle, lesquels connaissez-vous ?

Total  
« CONNAISSENT »



Récapitulatif



Rappel Février 2020 « Total Connaissent »
83
85
82
70
29
29
25
11

■ Oui, et vous savez de quoi il s'agit ■ Oui, mais seulement de nom ■ Non, vous ne connaissez pas ce dispositif

# La connaissance des différents dispositifs d'aide à l'évolution professionnelle

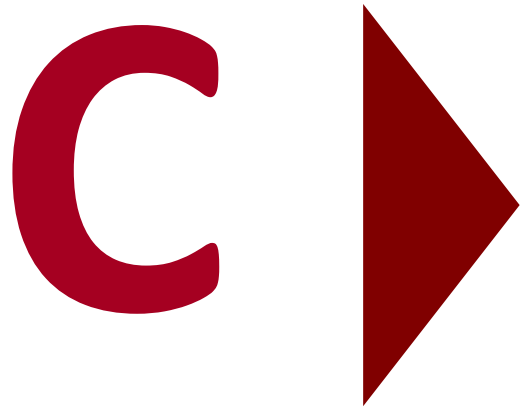
## Récapitulatif : TOTAL Connaissent



**Question** : Quelles sont les raisons qui vous ont poussées à souhaiter évoluer professionnellement ? En premier ? En second ?

**Total « Oui, vous savez de quoi il s'agit »**

	Ensemble	Grand Est	Nouvelle Aquitaine	AuRA	Bourgogne Franche Comté	Occitanie	PACA, Corse
Compte Personnel de Formation (CPF)	67	63	72	68	59	67	72
Bilan de compétences	58	55	59	55	57	56	64
Validation des Acquis de l'Expérience (VAE)	52	51	57	50	46	50	55
Aide à la création d'entreprise	27	25	26	28	21	30	30
Le CPF de transition	16	18	14	16	18	12	16
Conseil en Évolution Professionnelle (CEP)	12	14	10	13	13	12	13
Dispositif démissionnaires	8	7	11	5	10	7	8
CléA	4	4	4	6	5	4	4

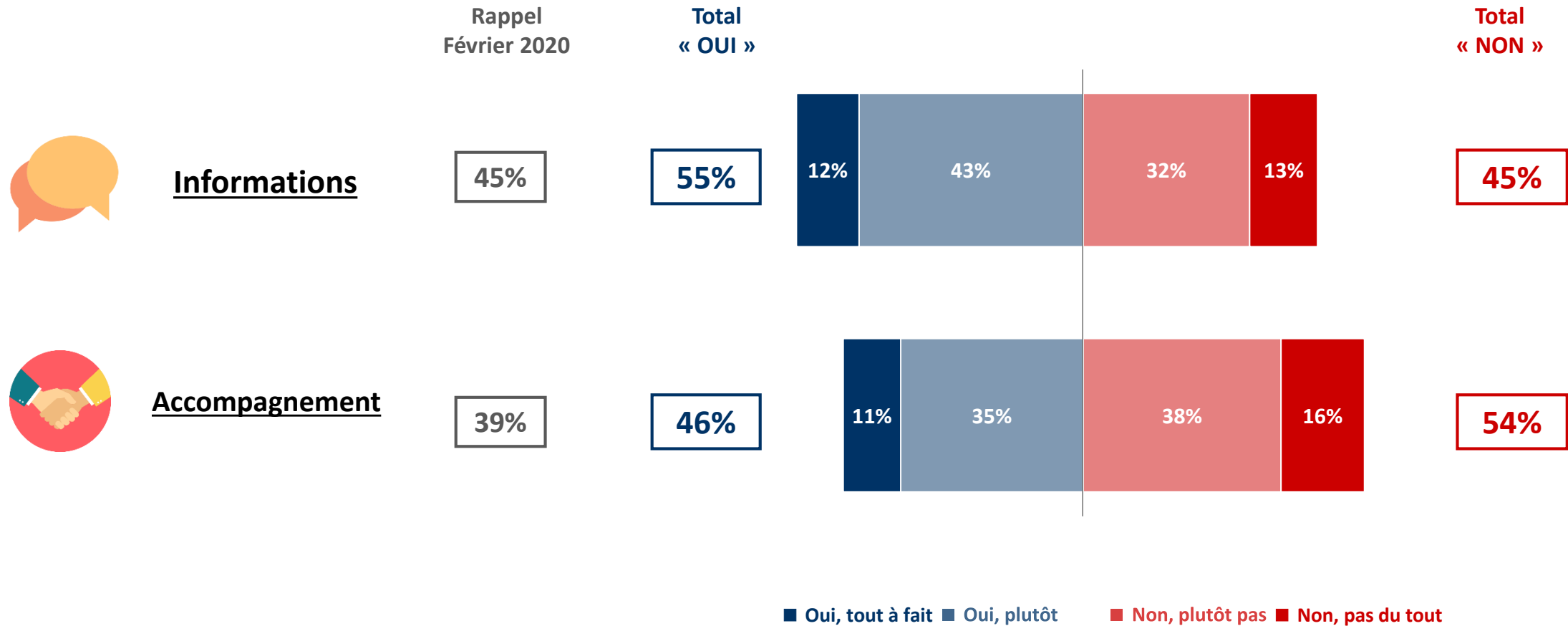


## Le type de service attendu



# Le sentiment quant au fait de bénéficier de suffisamment d'informations et d'accompagnement pour envisager une évolution professionnelle

Question : Aujourd'hui, estimez-vous bénéficier de suffisamment d'informations et d'accompagnement pour envisager une évolution professionnelle ?



# Le sentiment quant au fait de bénéficier de suffisamment d'informations et d'accompagnement pour envisager une évolution professionnelle



Question : Aujourd'hui, estimez-vous bénéficier de suffisamment d'informations et d'accompagnement pour envisager une évolution professionnelle ?

## Informations



	Ensemble	Grand Est	Nouvelle Aquitaine	AuRA	Bourgogne Franche Comté	Occitanie	PACA, Corse
<b>TOTAL Oui</b>	<b>55</b>	<b>55</b>	<b>55</b>	<b>54</b>	<b>52</b>	<b>53</b>	<b>59</b>
Oui, tout à fait	12	13	14	9	10	14	13
Oui, plutôt	43	42	41	45	42	39	46
<b>TOTAL Non</b>	<b>45</b>	<b>45</b>	<b>45</b>	<b>46</b>	<b>48</b>	<b>47</b>	<b>41</b>
Non, plutôt pas	32	31	32	33	35	30	28
Non, pas du tout	13	14	13	13	13	17	13

## Accompagnement



	Ensemble	Grand Est	Nouvelle Aquitaine	AuRA	Bourgogne Franche Comté	Occitanie	PACA, Corse
<b>TOTAL Oui</b>	<b>46</b>	<b>49</b>	<b>47</b>	<b>43</b>	<b>46</b>	<b>47</b>	<b>44</b>
Oui, tout à fait	11	13	12	8	10	11	12
Oui, plutôt	35	36	35	35	36	36	32
<b>TOTAL Non</b>	<b>54</b>	<b>51</b>	<b>53</b>	<b>57</b>	<b>54</b>	<b>53</b>	<b>56</b>
Non, plutôt pas	38	35	38	39	38	36	41
Non, pas du tout	16	16	15	18	16	17	15